

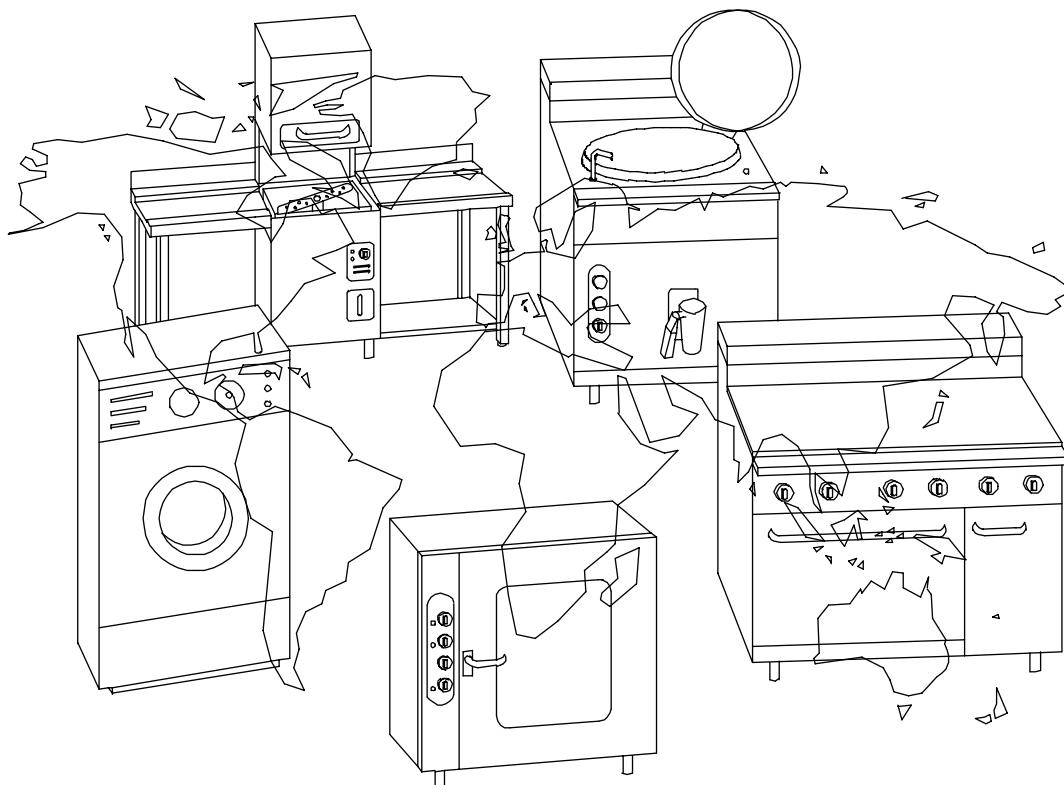
Instrucciones generales para instalación, uso y mantenimiento

Instructions générales pour l'installation, l'utilisation et l'entretien

General instructions for installation, use and maintenance

Allgemeine bedienungsanleitung für Installation, Gebrauch und Wartung

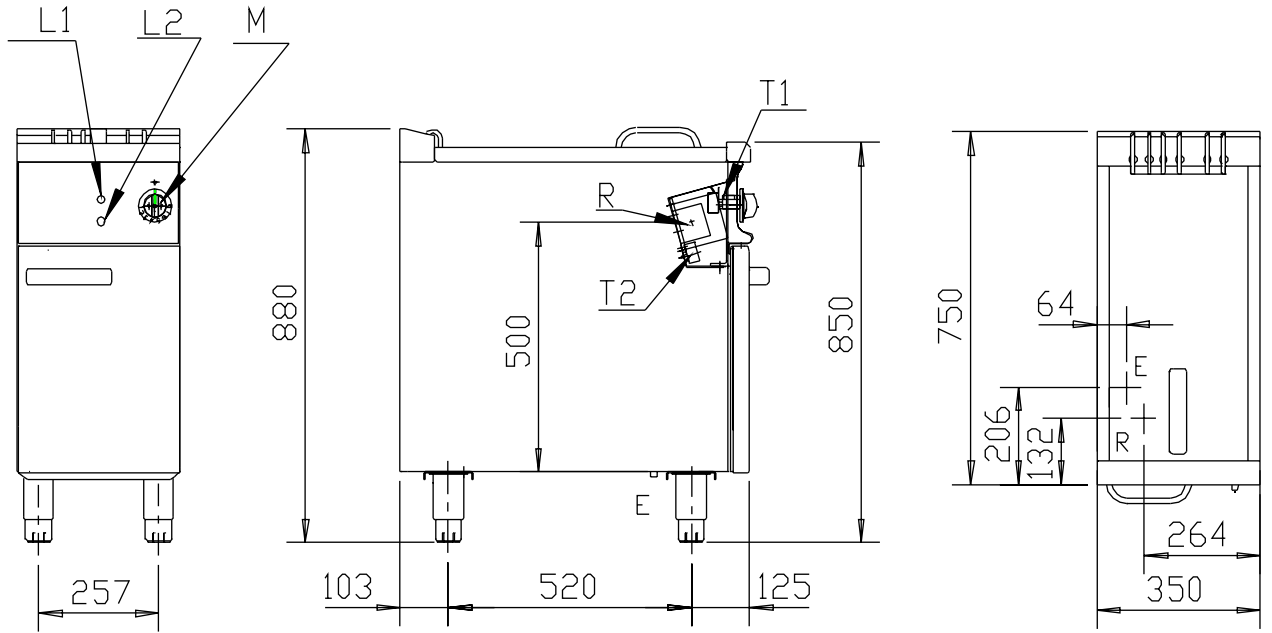
Istruzioni generali per l'installazione, l'uso e la manutenzione



**FREIDORAS ELECTRICAS/
FRITEUSES ELECTRIQUES/
ELECTRIC FRYERS/
ELEKTRO FRITEUSEN
FRIGGITRICI ELETTRICHE**

Mods: FE - 710
FE - 720

FE - 710



FE - 720

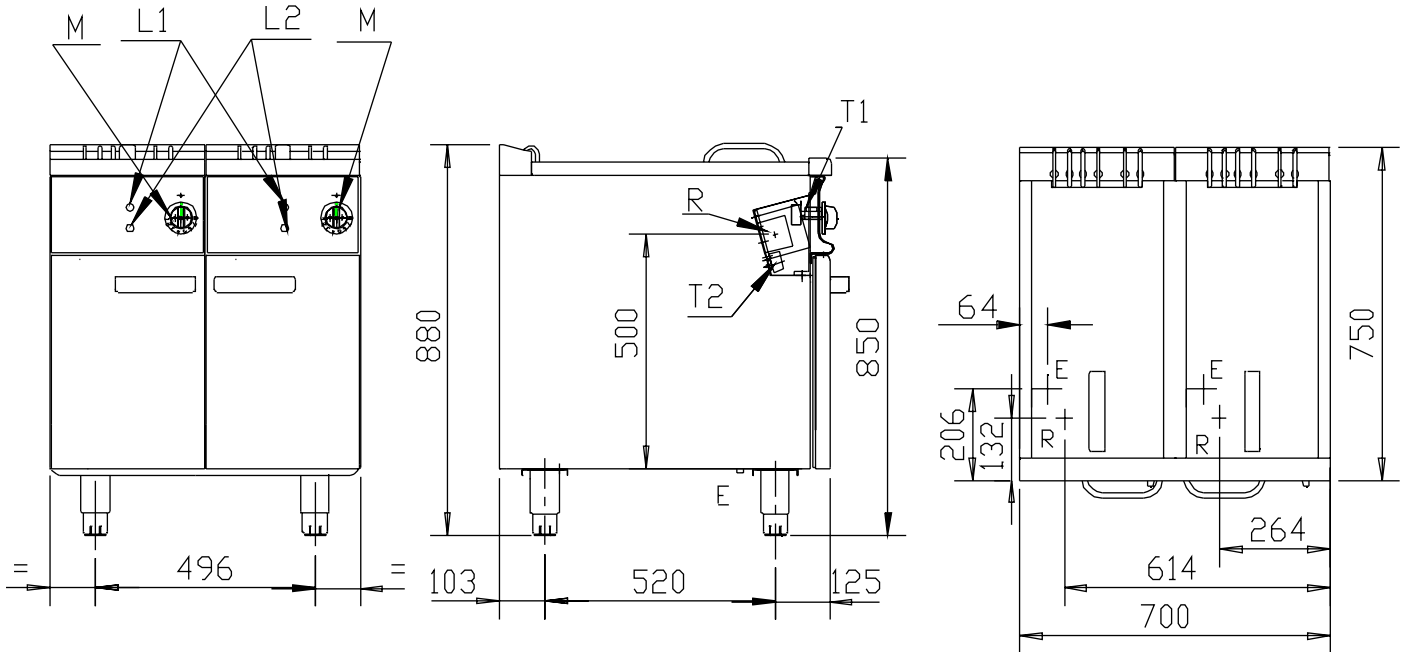


Fig. 1

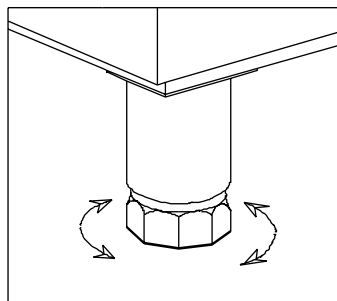


Fig. 2

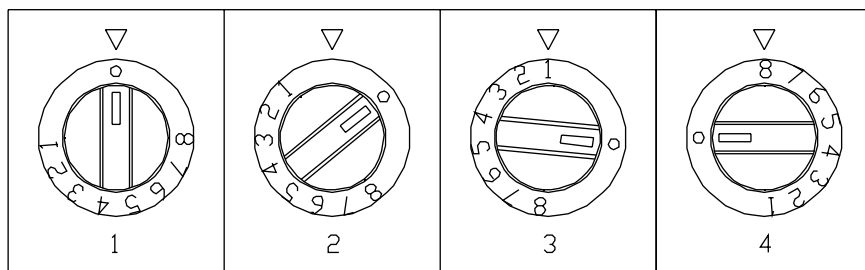


Fig. 3

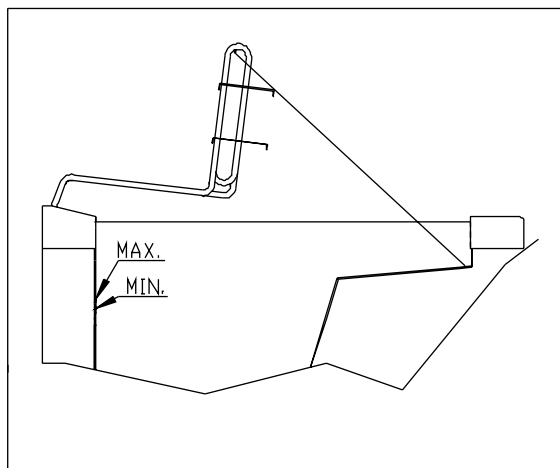


Fig. 4

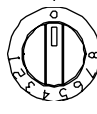
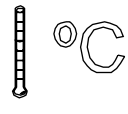
	
1	80°
2	100°
3	120°
4	140°
5	160°
6	180°
7	200°
8	220°

Fig. 5

TABLA DE CARACTERISTICAS (Nº 1)

MODELO		FE - 710	FE - 720
DIMENSIONES EXTERNAS	(mm)	Anchura	350
		Profundidad	750
		Altura	880
DIMENSIONES CUBA (interior)	(mm)	Anchura	302
		Profundidad	370
		Altura	305
		Capacidad	15
PESO NETO (Kg)		36	73
NUMERO DE RESISTENCIAS		3	6
TENSION DE ALIMENTACION (50Hz)	220...240 V. 1N	Sección manguera	2x16mm ² +T
		Fusible int.General	63 A
	220 V. 3	Sección manguera	3x6mm ² +T
		Fusible int.General	40 A
	380...415 V. 3N	Sección manguera	3x2,5mm ² +N+T
		Fusible int.General	25 A
POTENCIA TOTAL (Kw)		12	12+12

1.- INSTALACION

1.1.- Emplazamiento.

El emplazamiento y la instalación eléctrica debe realizarse siempre por un TECNICO AUTORIZADO, respetando las normas de cada país.

- a) Es imprescindible instalar una campana extractora para el buen funcionamiento.
- b) Ubicar el aparato en un local bien ventilado.
- c) Nivelar y regular la altura del aparato (Fig. 2).

1.2.- Conexión eléctrica.

- a) Verificar que la tensión de la red corresponde a la que se indica en la placa de características del aparato.
- b) Pasar el cable manguera por el prensa-estopas “E” (Fig. 1) y conectar a la regleta “R” (Fig. 1).
- c) Conectar la manguera de entrada a la regleta de conexiones “R” (Fig.1).
- d) Es indispensable realizar una buena conexión a tierra, desde la regleta de conexiones “R” (Fig. 1).
- e) Colocar en la toma de red, un interruptor para todas las fases, como mínimo de 3mm. de apertura entre contactos, provisto de fusibles (Tabla 1).

NOTA: El esquema eléctrico, se encontrará pegado en la contrapuerta, en el que se indica como debe realizarse la transformación a distintas tensiones.

2.- USO

2.1.- Utilización.

- a) **IMPORTANTE:** No poner nunca el aparato en marcha sin haber llenado la cuba, de lo contrario, el sobrecalentamiento dañaría seriamente la cuba y otras partes del aparato.
- b) El aceite debe ser filtrado periódicamente para su mejor conservación.
- c) Reponer el aceite siempre que éste llegue al nivel MINIMO (Fig. 4).
- d) Para el vaciado del aceite, el aparato dispone de una llave de paso, situada en la base de la cuba, a la que se accede abriendo la puerta.
- e) La introducción del cestillo con la carga, en el aceite, se recomienda hacerla lentamente, para que la espuma resultante al freír no desborde por la parte superior de la cuba.

2.2.- Funcionamiento de las resistencias.

Encendido de las resistencias.

- a) Asegurarse de que la cuba esta llena de aceite, hasta el nivel MAXIMO (Fig. 4).
- b) Accionar el interruptor general de corriente eléctrica situado en el exterior del aparato.
- c) Girar el mando del termostato “M”, en sentido horario, hasta la posición de máquina conectada (Fig. 3, nº 2) de forma que se encienda la lámpara “L1” color verde (Fig. 1).
- d) A partir de este momento, para poner en marcha el aparato, girar el mando del termostato, en sentido horario, hasta la posición deseada (Fig. 3, nº 3 y 4), dependiendo de la temperatura que pretendamos alcanzar (Fig. 5).

La lámpara “L2” color ámbar (Fig.1), se ilumina cuando funcionan las resistencias.

- e) En el momento en que el aceite de la cuba alcance la temperatura seleccionada, las resistencias (por medio del termostato), dejan de actuar y la lámpara “L2” ámbar, se apaga, Asimismo, cuando la temperatura baje del valor seleccionado, las resistencias comienzan a actuar, encendiéndose la lámpara “L2”, ámbar.

Apagado de las resistencias.

Girar el mando del termostato “M” (Fig. 1) en sentido antihorario, hasta la posición de apagado (Fig. 3, nº 1), apagándose la lámpara verde.

3.- MANTENIMIENTO

Tras instalar el aparato, antes de introducir en la cuba el aceite, es preciso llenarla con una solución de agua con detergente, dejándola hervir, durante algunos minutos. A continuación, vaciar la cuba y aclarar cuantas veces sea necesario, para eliminar los restos del jabón.

Antes de efectuar la limpieza de la cuba, hay que evacuar primero los cestillos, la rejilla y el soporte de los cestillos. A continuación se procederá a girar las resistencias, elevándolas por la parte anterior y bloqueándolas con la barra de bloqueo (Fig. 4).

3.1.- Limpieza diaria.

Para que el aparato se mantenga como el primer día, es conveniente seguir las siguientes instrucciones:

- a) Es conveniente limpiar periódicamente la cuba por su interior, con una solución de agua y detergente, que se dejará hervir durante algunos minutos, aclarándose a continuación con abundante agua fresca.
Es importante, una vez lavada la cuba y antes de llenarla de aceite, esté totalmente seca.
- b) No utilizar detergentes arenosos y abrasivos, para su limpieza.
- c) No utilizar manguera de agua para la limpieza del aparato.

3.2.- Componentes funcionales.

- 1.- Termostato eléctrico "T1" (Fig. 1).
- 2.- Termostato limitador de seguridad "T2" (Fig. 1).
- 3.- Lámpara de máquina conectada "L1" (Fig. 1).
- 4.- Lámpara funcionamiento de resistencias "L2" (Fig. 1).
- 5.- Resistencias de calentamiento.

NOTA IMPORTANTE:

La sustitución de cualquier componente funcional deberá ser efectuada por un TECNICO AUTORIZADO. Como norma general, siempre que se sustituya cualquier componente funcional, se deberá comprobar que el interruptor general está desconectado.

TABLEAU DES CARACTERISTIQUES (N° 1)

MODELO			FE – 710	FE – 720
DIMENSIONS EXTÉRIEURES	(mm)	Largeur	350	700
		Profondeur	750	750
		Hauteur	880	880
DIMENSIONS CUVE (intérieur)	(mm)	Largeur	302	302
		Profondeur	370	370
		Hauteur	305	305
		Capacité	15	30
POIDS NET (Kg)			36	73
NOMBRE DE RÉSISTANCES			3	6
TENSION D' ALIMENTATION (50Hz)	220...240 V. 1N	Section câble	2x16mm ² +T	2x(2x16mm ² +T)
		Fusible int. Général	63 A	63 A+63 A
	220V. 3	Section câble	3x6mm ² +T	2x(3x6mm ² +T)
		Fusible int. Général	40 A	40 A+40 A
	380...415V. 3N	Section câble	3x2,5mm ² +N+T	2x(3x2,5mm ² +N+T)
		Fusible int. Général	25 A	25 A+25 A
PUISSANCE TOTALE (Kw)			12	12+12

1.- INSTALLATION

1.1.- Mise en place.

La mise en place et l'installation électrique doit toujours être réalisée par un TECHNICIEN AGRÉÉ, conformément aux normes de chaque pays.

- a) L'installation d'une hotte d'extraction est indispensable au bon fonctionnement de l'appareil.
- b) Placez l'appareil dans un local bien aéré.
- c) Nivelez et réglez la hauteur de l'appareil (Fig. 2).

1.2.- Raccordement électrique.

- a) Vérifiez que la tension du réseau correspond à celle indiquée sur la plaque signalétique de l'appareil, située sur la contre-porte.
- b) Il est indispensable de disposer d'une bonne prise de terre à partir de la réglette de raccordement "R" (Fig. 1).
- c) Branchez le câble d'entrée sur la réglette de raccordements "R" (Fig.1).
- d) Passez le câble-tuyau par le presse-étoupe "E" (Fig. 1) et branchez sur la réglette "R" (Fig. 1).
- e) Installez sur la prise du réseau un interrupteur muni de fusibles pour toutes les phases, avec au moins 3mm. d'ouverture de contact (Tableau 1)

REMARQUE: Le schéma électrique se trouve collé sur la contre-porte afin de réaliser la transformation à différentes tensions.

2.- UTILISATION

2.1.- Utilisation.

- a) **IMPORTANT** : Ne mettez jamais l'appareil en fonctionnement sans avoir rempli la cuve. Du contraire, la surchauffe endommagerait sérieusement la cuve, ainsi que d'autres parties.
- b) L'huile doit être filtrée périodiquement pour une meilleure conservation.
- c) Remettez de l'huile lorsqu'elle atteint le niveau MINIMUM (Fig. 4).
- d) Pour vider l'huile de la cuve, l'appareil dispose d'un robinet d'arrêt situé sur la base de la cuve. On y accède en ouvrant la porte.
- e) Il est recommandé d'introduire lentement le panier avec la charge, afin que la mousse provoquée par la friture ne déborde pas par la partie supérieure de la cuve.

2.2.- Fonctionnement des résistances.

Allumer les résistances.

- a) Assurez-vous que la cuve est remplie d'huile jusqu'au niveau MAXIMUM (Fig. 4).
- b) Appuyez sur l'interrupteur général de courant électrique situé sur l'extérieur de l'appareil.
- c) Tournez la commande du thermostat "M", dans le sens des aiguilles d'une montre, jusqu'à la position de machine connectée (Fig. 3, n°2) de manière à ce que le voyant "L1" de couleur verte s'allume (Fig. 1).
- d) À partir de ce moment, pour mettre en marche l'appareil, tournez la commande du thermostat, dans le sens des aiguilles d'une montre, jusqu'à la position souhaitée (Fig. 3, n° 3 et 4), selon la température que vous voulez atteindre (Fig. 5).
- e) Le voyant "L2", de couleur orange (Fig.1), s'allume lorsque les résistances fonctionnent.
- f) Au moment où l'huile de la cuve atteint la température sélectionnée, les résistances (grâce au thermostat), arrêtent de fonctionner et le voyant "L2" orange s'éteint. De même lorsque la température passe en dessous de la valeur sélectionnée, les résistances fonctionnent à nouveau et le voyant "L2", orange s'allume.

Éteindre les résistances.

Tournez la commande du thermostat "M" (Fig. 1) dans le sens contraire aux aiguilles d'une montre, jusqu'à la position éteint (Fig. 3, n° 1). Le voyant vert s'éteint alors.

3.- ENTRETIEN

Après avoir installé l'appareil et avant d'introduire l'huile dans la cuve, il est nécessaire de la remplir d'une solution d'eau plus détergent et de laisser bouillir le mélange pendant quelques minutes. Videz ensuite la cuve et rincez autant de fois que nécessaire afin d'éliminer les restes de savon.

Avant d'effectuer le nettoyage de la cuve, il faut enlever d'abord les paniers, la grille et les supports des paniers. Ensuite, tournez les résistances, soulevez-les par la partie supérieure et bloquez-les avec la barre de blocage (Fig. 4).

3.1.- Nettoyage quotidien.

Pour que l'appareil reste comme au premier jour, il est important d'observer les instructions suivantes :

- a) Il est recommandé de nettoyer tous les jours l'intérieur de la cuve avec une solution d'eau plus détergent que l'on laisse bouillir pendant quelques minutes et que l'on rince ensuite avec de l'eau froide en abondance.
- b) Il est important que la cuve, une fois lavée et avant de la remplir d'huile, soit totalement sèche.
- c) N'utilisez pas de détergents granuleux ou abrasifs.
- d) N'utilisez pas de jet d'eau pour nettoyer l'appareil.

3.2.- Composants fonctionnels.

- 1.- Thermostat électrique "T1" (Fig. 1).
- 2.- Thermostat limiteur de sécurité "T2" (Fig. 1).
- 3.- Voyant de machine branchée "L1" (Fig. 1).
- 4.- Voyant de fonctionnement des résistances "L2" (Fig. 1).
- 5.- Résistances de chauffage.

REMARQUE IMPORTANTE :

Le remplacement d'un composant fonctionnel devra être effectué par un **TECHNICIEN AGRÉÉ**. Comme norme générale, pour remplacer un composant fonctionnel, il faut toujours vérifier que l'interrupteur général est débranché.

TABLE OF SPECIFICATIONS (N° 1)

MODEL		FE - 710	FE - 720	
EXTERNAL DIMENSIONS	(mm)	Width	350	700
		Depth	750	750
		Height	880	880
TUB DIMENSIONS (interior)	(mm)	Width	302	302
		Depth	370	370
		Height	305	305
		Capacity	15	30
NET WEIGHT (kgs)		36	73	
NUMBER OF HEATING ELEMENTS		3	6	
MAINS SUPPLY VOLTAGE (50Hz)	220...240 V 1N	Cable section	2x16mm ² +T	2x(2x16mm ² +T)
		Fuses	63 A	63 A+63 A
	220 V. 3	Cable section	3x6mm ² +T	2x(3x6mm ² +T)
		Fuses	40 A	40 A+40 A
	380...415 V. 3N	Cable section	3x2,5mm ² +N+T	2x(3x2,5mm ² +N+T)
		Fuses	25 A	25 A+25 A
TOTAL POWER (Kw)		12	12+12	

1.- INSTALLATION

1.1.- Positioning.

Positioning and electrical installation must be always carried out by an AUTHORISED TECHNICIAN, in compliance with the standards of each country.

- a) It is essential to install an extractor hood for correct functioning.
- b) Install the appliance in well-ventilated premises.
- c) Level and adjust the height of the appliance (Fig. 2).

1.2.- Electrical connection.

- a) Check that the mains voltage corresponds to that indicated on the appliance's specifications plate, located on the inside of the door.
- b) It is essential to make a good earth connection from the connection strip "R" (Fig. 1).
- c) Connect the input cable to connection strip "R" (Fig.1).
- d) Pass the sheathed cable through gland "E" (Fig. 1), and connect it to the strip "R" (Fig. 1).
- e) Fit a fused switch for all phases to the mains socket, with a minimum distance between contacts of at least 3 mm. (Table 1).

NOTE: The electrical diagram for carrying out transformations to different voltages is located on the inside of the door.

2.- USE

2.1.- Using the appliance.

- a) **IMPORTANT:** Never start the appliance without first filling the tub, for otherwise overheating would seriously damage the tub and other parts of the appliance.
- b) The oil should be filtered periodically to make it last longer.
- c) Refill with oil when it reaches the **MINIMUM** level (Fig. 4).
- d) To empty the oil from the tub, the appliance has an emptying tap, located at the base of the tub, which is reached by opening the door.
- e) It is recommended to place the basket with food into the oil slowly to prevent bubbling oil overflowing from the tub.

2.2.- Functioning of the heating elements.

Switching on the heating elements.

- a) Make sure that the tub is filled with oil to the **MAXIMUM** level (Fig. 4).
- b) Switch on the general mains switch located on the outside of the appliance.
- c) Turn the thermostat control "M" clockwise to the "on" position (Fig. 3, no 2) until the light "L1" comes on (green colour) (Fig. 1).
- d) From this point, to start the appliance turn the thermostat control clockwise to the required position (Fig. 3, No 3 and 4), which depends on the temperature to be achieved (Fig. 5).
- e) The "L2" light (amber colour) (Fig.1) comes on when the heating elements are functioning.
- f) When the oil in tub reaches the selected temperature, the heating elements (by means of the thermostat) stop functioning and the "L2" light (amber) switches off. Likewise, when the temperature falls below the selected value, the heating elements begin to work, and the "L2" light (amber) comes on.

Turning off the heating elements.

Turn the thermostat setting "M" (Fig. 1) anticlockwise to the "off" position (Fig. 3, no 1), (the green light goes off).

3.- MAINTENANCE

After installing the appliance and before putting oil in the tub, it is necessary to fill it with a solution of water and detergent which should be boiled for a few minutes. Afterwards empty the tub and rinse until any traces of soap are removed.

Before cleaning the tub you must first remove the baskets, grid and the basket support. Then, turn the heating elements, lifting them by their front part and securing them in position with bar (Fig. 4).

3.1.- Daily cleaning.

To keep the appliance as good as new, you should observe the following instructions:

- a) It is advisable to periodically clean the inside of the tub with a solution of water and detergent, which should be brought to the boil for a few minutes and then rinsed away with abundant fresh water.

It is important, once the tub is washed and before filling it with oil that it is completely dry.

- b) Do not use powdered or abrasive detergents for cleaning.
- c) Do not use a water hose for cleaning the appliance.

3.2.- Functional components

- 1.- Electrical thermostat "T1" (Fig. 1)
- 2.- Limiting safety thermostat "T2" (Fig. 1)
- 3.- On light "L1" (Fig. 1)
- 4.- Heating elements functioning light "L2" (Fig. 1)
- 5.- Heating elements.

IMPORTANT NOTE:

Replacement of any functional component must be carried out by an AUTHORISED TECHNICIAN. As a general rule, whenever any functional component is replaced, you must check that the mains switch is disconnected.

TABELLE ÜBER DIE TECHNISCHEN EIGENSCHAFTEN (NR. 1)

MODELL			FE-710	FE - 720
ÄUSSERE ABMESSUNGEN	(mm)	Breite	350	700
		Tiefe	750	750
		Höhe	880	880
ABMESSUNGEN FRITTIERBECKEN (innen)	(mm)	Breite	302	302
		Tiefe	370	370
		Höhe	305	305
		Fassungsvermögen	15	FI - 30
Nettogewicht (kg)			36	73
ANZAHL DER HEIZWIDERSTÄNDE			3	6
SPANNUNGS- VERSORGUNG (50Hz)	220...240V. 1N	Schlauchquerschnitt	2x16mm+T	2x(2x16mm ² +T)
		Hauptsicherung	63 A	63 A+63 A
	220V. 3	Schlauchquerschnitt	3x6mm ² +T	2x(3x6mm ² +T)
		Hauptsicherung	40 A	40 A+40 A
	380...415V. 3N	Schlauchquerschnitt	3x2,5mm ² +N+T	2x(3x2,5mm ² +N+T)
		Hauptsicherung	25 A	25A+25A
ANSCHLUSSWERT GESAMT (kW)			12	12+12

1.- INSTALLATION

1.1.- Aufstellung.

Aufstellung und Elektroinstallation dürfen nur von ausgebildetem FACHPERSONAL unter Einhaltung der jeweils geltenden Landesbestimmungen vorgenommen werden.

- a) Die Installation einer Abzugshaube ist unerlässlich für die ordnungsgemäße Funktionsweise des Gerätes.
- b) Das Gerät an einem ausreichend gelüfteten Ort aufstellen.
- c) Ausrichtung und Einstellung der Gerätehöhe vornehmen (Abb. 2).

1.2.- Elektrischer Anschluß.

- a) Überprüfen, ob Gerätespannung und die auf dem Typenschild des Gerätes angegebene Spannungswert übereinstimmen, das sich an der Innenseite der Gerätetür befindet.
- b) Das Gerät muß mit Hilfe der Anschlußleiste "R" ordnungsgemäß geerdet werden (Abb. 1).
- c) Den Einlaßschlauch an die Anschlußleiste "R" anschließen (Abb. 1).
- d) Den Kabelschlauch durch die Stopfbuchse "E" führen (Abb. 1) und an die Leiste "R" anschließen (Abb. 1).
- e) Am Netzanschluß ist ein Unterbrechungsschalter für alle Phasen vorzusehen, dessen Kontaktabstand mindestens 3mm beträgt und der mit Sicherungen ausgerüstet ist. (Tabelle 1).

HINWEIS: Der Schaltplan befindet sich an der Innenseite des Gerätes und dient u.a. zur Umrüstung auf die verschiedenen Spannungsarten.

2.- GEBRAUCH

2.1.- Anwendung

- a) **WICHTIG:** Das Gerät auf keinen Fall in Betrieb nehmen, ohne das Frittierbecken gefüllt zu haben. Anderenfalls kann es zur Überhitzung und dadurch zu Beschädigungen des Frittierbeckens und anderer Teile des Gerätes kommen.
- b) Das Öl sollte in regelmäßigen Zeitabständen gefiltert werden, um seine Lebensdauer zu verlängern.
- c) Sobald der MINIMAL-Pegel erreicht wird, muß umgehend Öl nachgefüllt werden (Abb. 4).
- d) Um das Öl aus dem Kessel abzulassen, verfügt das Gerät über einen Durchlaufhahn, der sich am Beckenboden befindet. Der Zugang wird nach Öffnen der Gerätetür frei.
- e) Der Frittierkorb sollte stets langsam in das Becken eingesetzt werden, damit der beim Frittieren entstehende Schaum nicht über den Beckenrand überläuft.

2.2.- Funktionsweise der Heizwiderstände.

Einschalten der Heizwiderstände.

- a) Überprüfen, ob das Frittierbecken bis zum MAXIMAL-Pegel mit Öl gefüllt ist (Abb. 4).
- b) Den Hauptschalter der Spannungsversorgung betätigen, der sich am Geräteäußeren befindet.
- c) Das Thermostat-Bedienelement "M" im Uhrzeigersinn in die Stellung für Gerät eingeschaltet bringen (Abb. 3, Nr. 2), so daß die grüne Leuchtanzeige "L1" angeht (Abb. 1).
- d) Ab diesem Moment wird das Bedienelement für den Thermostat zur Inbetriebnahme des Gerätes im Uhrzeigersinn in die gewünschte Stellung gedreht (Abb. 3, Nr. 3 und 4), je nachdem, welche Temperatur erreicht werden soll (Abb. 5).
Die gelbe Leuchtanzeige "L2" (Abb.1) geht an, sobald die Heizwiderstände den Betrieb aufgenommen haben.
- e) In dem Moment, in dem das Öl im Frittierbecken die angewählte Temperatur erreicht, unterbrechen die Heizwiderstände (über einen Thermostaten) den Betrieb und die gelbe Leuchtanzeige "L2" erlischt. Sobald die Temperatur unterhalb des angewählten Wertes absinkt, nehmen die Heizwiderstände den Betrieb selbsttätig wieder auf und die gelbe Leuchtanzeige "L2" leuchtet auf.

Ausschalten der Heizwiderstände.

Das Thermostat-Bedienelement "M" (Abb. 1) entgegen dem Uhrzeigersinn bis zur Stellung Aus drehen (Abb. 3, Nr. 1), woraufhin die grüne Leuchtanzeige erlischt.

3.- WARTUNG

Nach der Installation des Gerätes und bevor Öl in das Frittierbecken gefüllt wird, sollte dasselbe mit einer Lösung aus Wasser und Spülmittel gefüllt werden, die dann während einiger Minuten zum Kochen gebracht wird. Anschließend wird das Frittierbecken geleert und so oft mit klarem Wasser ausgespült, wie es zum restlosen Entfernen des Spülmittels erforderlich ist.

Bevor das Frittierbecken gereinigt wird, müssen die Frittierkörbe, das Gitter und die Frittierkorbhalterung herausgenommen werden. Anschließend werden die Heizwiderstände angehoben und mit Hilfe der Blockierstange festgesetzt "B" (Abb. 4).

3.1.- Täglich durchzuführende Reinigungsarbeiten.

Damit sich das Gerät stets in optimalem Zustand befindet, sollten die folgenden Hinweise beachtet werden:

- a) Werkseitig wird empfohlen, das Innere des Frittierbecken regelmäßig mit einer Lösung aus Wasser und Spülmittel zu reinigen, indem diese während einiger Minuten zum Kochen gebracht wird. Das Frittierbecken anschließend mit reichlich Klarwasser reinigen.
Es ist von entscheidender Wichtigkeit, daß das Frittierbecken nach dem Waschen und vor dem Einfüllen von Wasser vollkommen trocken ist.
- b) Bei der Reinigung dürfen weder sandhaltige noch scheuernde Spülmittel verwendet werden.
- c) Zur Gerätereinigung darf kein Druckwasser verwendet werden.

3.2.- Funktionsbauteile.

- 1.- Elektro-Thermostat "T1" (Abb. 1).
- 2.- Sicherheits-Thermostat "T2" (Abb. 1).
- 3.- Leuchtanzeige Gerät eingeschaltet "L1" (Abb. 1).
- 4.- Betriebsanzeige der Heizwiderstände "L2" (Abb. 1).
- 5.- Heizwiderstände zum Aufheizen.

WICHTIGER HINWEIS:

Das Auswechseln von Funktionskomponenten darf ausschließlich von hierzu QUALIFIZIERTEM FACHPERSONAL durchgeführt werden. Als allgemeine Sicherheitsnorm muß bei Auswechslung von Funktionskomponenten stets überprüft werden, ob das Gerät über den Netzhauptschalter ausgeschaltet ist.

TABELLA DELLE CARATTERISTICHE (N. 1)

MODELLO			FE - 710	FE - 720
DIMENSIONI DI INGOMBRO	(mm)	Larghezza	350	700
		Profondità	750	750
		Altezza	880	880
DIMENSIONI VASCHETTA (interno)	(mm)	Larghezza	302	302
		Profondità	370	370
		Altezza	305	305
		Capacità	15	30
PESO NETTO (Kg)			36	73
NUMERO DI RESISTENZE			3	6
TENSIONE DI ALIMENTAZIONE (50 Hz)	220/240 V. 1N ~	Sezione tubo	2x16mm ² +T	2x(2x16mm ² +T)
		Fusibile interr. gener.	63 A	63 A+63 A
	220/240 V. 3~	Sezione tubo	3x6mm ² +T	2x(3x6mm ² +T)
		Fusibile interr. gener.	40 A	40 A+40 A
	380/415 V. 3N~	Sezione tubo	3x2,5mm ² +N+T	2x(3x2,5mm ² +N+T)
		Fusibile interr. gener.	25 A	25 A+25 A
POTENZA TOTALE (Kw)			12	12+12

1.- INSTALLAZIONE

1.1.- Piazzamento

Il piazzamento e la connessione elettrica devono essere sempre effettuati da un TECNICO AUTORIZZATO, nel pieno rispetto delle norme nazionali.

- a) Per il corretto funzionamento dell'apparecchio, è indispensabile installare una cappa per l'aspirazione dei fumi.
- b) Ubicare l'apparecchio in un locale ben ventilato.
- c) Livellare e regolare l'altezza dell'apparecchio (Fig. 2).

1.2.- Connessione elettrica.

- a) Verificare che la tensione di rete coincida con quella riportata sulla targhetta delle caratteristiche dell'apparecchio.
- b) Fare passare il cavo con guaina nel premistoppa "E" (Fig. 1) e collegare alla morsettiera "R" (Fig. 1)
- c) Collegare il cavo di ingresso alla morsettiera "R" (Fig. 1)
- d) È indispensabile effettuare una buona connessione a terra, dalla morsettiera "R" (Fig. 1)
- e) Inserire sulla presa di rete un interruttore per tutte le fasi, come minimo di 3 mm. di apertura tra i contatti, munito di fusibili (Tabella 1)

NOTA: Lo schema elettrico in cui si indica come effettuare l'adattamento alle diverse tensioni è aderito sulla controporta.

2.- IMPIEGO

2.1.- Impiego

- a) **NOTA BENE:** non avviare mai l'apparecchio senza aver prima riempito la vaschetta, altrimenti il surriscaldamento danneggerebbe gravemente la vaschetta ed altre parti dell'apparecchio.
- b) Per una migliore conservazione dell'olio, è necessario filtrarlo periodicamente.
- c) Ripristinare il livello dell'olio quando si trova al livello MINIMO (Fig. 4).
- d) Per svuotare l'olio, l'apparecchio dispone di un rubinetto, situato sulla base della vaschetta, a cui si accede aprendo la porta.
- e) Si consiglia di effettuare lentamente l'inserimento del cestello carico nell'olio, in modo da evitare che la schiuma che si forma friggendo fuoriesca dalla parte superiore della vaschetta.

2.2.- Funzionamento delle resistenze.

Accensione delle resistenze

- a) Assicurarsi che la vaschetta sia piena d'olio, fino al livello MASSIMO (Fig. 4)
- b) Azionare l'interruttore generale della corrente elettrica situato all'esterno dell'apparecchio.
- c) Girare la manopola del termostato "M", in senso orario, fino alla posizione di inserimento dell'apparecchio (Fig. 3, n. 2) in modo che si accenda la spia "L1" di colore verde (Fig. 1).
- d) Quindi, per mettere in moto l'apparecchio, girare la manopola del termostato, in senso orario, fino alla posizione richiesta (Fig. 3, n. 3 e 4), a seconda della temperatura che si vuole raggiungere (Fig. 5).

La spia "L2" di colore giallo (Fig. 1) si accende quando funzionano le resistenze.

- e) Quando l'olio presente nella vaschetta raggiunge la temperatura impostata, le resistenze si disinseriscono (per mezzo del termostato) e si spegne la spia gialla "L2". Quando la temperatura scende al di sotto del valore impostato, le resistenze si inseriscono e si accende la spia gialla "L2".

Spegnimento delle resistenze.

Girare la manopola del termostato "M" (Fig. 1) in senso antiorario, fino alla posizione di disinserimento (Fig. 3 n. 1): si spegne la spia verde.

3.- MANUTENZIONE

Dopo l'installazione dell'apparecchio, prima di versare l'olio nella vaschetta, è necessario riempirla con una soluzione di acqua e detersivo, lasciandola bollire per qualche minuto. Quindi svuotare la vaschetta e risciacquare adeguatamente per eliminare completamente ogni traccia di detersivo.

Prima di eseguire la pulizia della vaschetta, occorre rimuovere i cestelli, la griglia e il supporto degli stessi. Girare quindi le resistenze, sollevandole dalla parte anteriore e bloccandole con la barra di bloccaggio "B" (Fig. 4).

3.1.- Pulizia quotidiana.

Affinché l'apparecchio si mantenga come nuovo, è conveniente seguire le seguenti istruzioni:

- a) È conveniente pulire periodicamente l'interno della vaschetta con una soluzione di acqua e detersivo, che deve essere lasciata bollire per qualche minuto, e quindi risciacquare con abbondante acqua fresca.

Dopo aver lavato la vaschetta e prima di riempirla d'olio, è importante asciugarla accuratamente.

- b) Per la pulizia, non usare detersivi in polvere o abrasivi.
- c) Per la pulizia dell'apparecchio, non usare mai un getto d'acqua.

3.2.- Componenti funzionali

- 1.- Termostato elettrico "T1" (Fig. 1)
- 2.- Termostato di sicurezza "T2" (Fig. 1)
- 3.- Spia indicante l'inserimento dell'apparecchio "L1" (Fig. 1)
- 4.- Spia indicante il funzionamento delle resistenze "L2" (Fig. 1)
- 5.- Resistenze di riscaldamento.

NOTA BENE:

La sostituzione di qualunque componente funzionale dovrà essere effettuata da un TECNICO AUTORIZZATO. Come norma generale, ogniqualvolta sia necessario sostituire un componente funzionale, occorre assicurarsi che l'interruttore generale sia stato disinserito.

X-326500